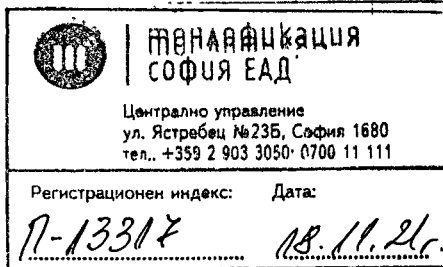


Приложение № 5 към чл. 4, ал. 1 от Наредбата за условията и реда за извършване на оценка на въздействието върху околната среда



ДО
ДИРЕКТОРА НА
РИОСВ - СОФИЯ

УВЕДОМЛЕНИЕ

за инвестиционно предложение

от „ТОПЛОФИКАЦИЯ СОФИЯ“ ЕАД,

(име, адрес и телефон за контакт)

гр. София 1680, ул. „Ястребец“ №23Б

(седалище)

Пълен пощенски адрес: гр. София 1680, ул. „Ястребец“ №23Б

Телефон, факс и ел. поща (e-mail): +359 2 953 0764, a.penelova@toplo.bg

Управител или изпълнителен директор на фирмата възложител: инж. Александър Александров –
Изпълнителен директор „Топлофикация София“ ЕАД

Лице за контакти: инж. Албена Пенелова, моб. тел.: +359 877510868

УВАЖАЕМИ Г-Н/Г-ЖО ДИРЕКТОР,

Уведомяваме Ви, че „ТОПЛОФИКАЦИЯ СОФИЯ“ ЕАД.

има следното инвестиционно предложение:

Реконструкция на съществуващ сондажен кладенец ТК-ТОПЛОФИКАЦИЯ – ВОЦ „ОВЧА КУПЕЛ 2“ - Овча купел, София, експлоатиран съгласно разрешително за водовземане от подземни води №11530197/11.02.2009 г.

Характеристика на инвестиционното предложение:

1. Резюме на предложението:

(посочва се характерът на инвестиционното предложение, в т.ч. дали е за ново инвестиционно предложение и/или за разширение или изменение на производствената дейност съгласно приложение № 1 или приложение № 2 към Закона за опазване на околната среда (ЗООС))

Инвестиционно предложение предвижда реконструкция на сондажния ствол на съществуващо водовземно съоръжение от подземни води – сондажен кладенец. След проведена профилактика на сондажа чрез ерлифтно прочистване и последващо заснемане с подводна камера на сондажния му ствол на дълбочина от 31.0 метра се установи разместване на експлоатационните етернитови тръби и навлизане на седименти от задтръбното пространство. На дълбочина от 61.90 m е констатирано отчупване на част от експлоатационната колона. През отчупената част се виждат седиментите от задтръбието, които при помпаж проникват през образувания процеп с ширина 1-2 см. Нарязаната етернитова тръба, в участъка на втората филтърна секция (66.0 до 73.0 метра) е силно ерозираща и ронлива. Част от прорезите също изглеждат ерозиращи и деформирани. Проблемните участъци, откъдето са прониквали частици са в дълбочинни интервали: 31.0 метра, 61.9 метра и от 66.0 до 73.0 метра.

Достигнато е дъно на сондажа при заснемане на сондажния ствол с подводна камера на дълбочина от 74 метра от терена.

За осигуряване на дългосрочна функционалност на кладенеца се предвижда инсталиране на нова експлоатационна колона от PVC тръби и филтри с диаметър Ø180 или Ø200. Междутръбното пространство между етернитовата колона и новата PVC колона ще бъде запълнено с промита гравийна фракция с диаметър на зърната 4-8мм. Филтърните прорези ще се запазят в същите интервали като на етернитовите тръби: 35.0 до 50.0 метра (първа филтърна секция) и от 65.0 до 74.0 метра (втора филтърна секция).

Инвестиционното предложение не предвижда промяна на параметрите и целите на водовземане. Касае само за укрепване на сондажния ствол на съществуващ сондаж чрез спускане на експлоатационна PVC колона с по-малък диаметър.

След реконструкцията водовземното съоръжение ще черпи води от подземно водно тяло Порови води в Неоген-Кватерна - Софийска долина с код BG1G00000NQ030.

2. Описание на основните процеси, капацитет, обща използвана площ; необходимост от други свързани с основния предмет спомагателни или поддържащи дейности, в т.ч. ползване на съществуваща или необходимост от изграждане на нова техническа инфраструктура (пътища/улици, газопровод, електропроводи и др.), предвидени изкопни работи, предполагаема дълбочина на изкопите, ползване на взрив:

За ремонта на сондажа се предвижда да се използват румънски лазерно нарязани тръби Ø200/6.5 R10, които ще се спуснат в авариралите етернитови експлоатационни колони. Етернитовите колони са с диаметър Ø300/15mm, вливните прорези на филтрите са вертикални с дължина около 8 cm и широчина 0.4 cm.

Новите експлоатационни PVC тръби ще се спуснат до достигнатото дъно на сондажа – 74 m. Задтръбното им пространство ще се запълни с гравийна засипка.

За реализиране на ремонтните дейности не се налага изграждане на нова техническа инфраструктура (пътища/улици, газопровод, електропроводи и др.). Също така не се предвиждат

изкопни и/или взривни работи.

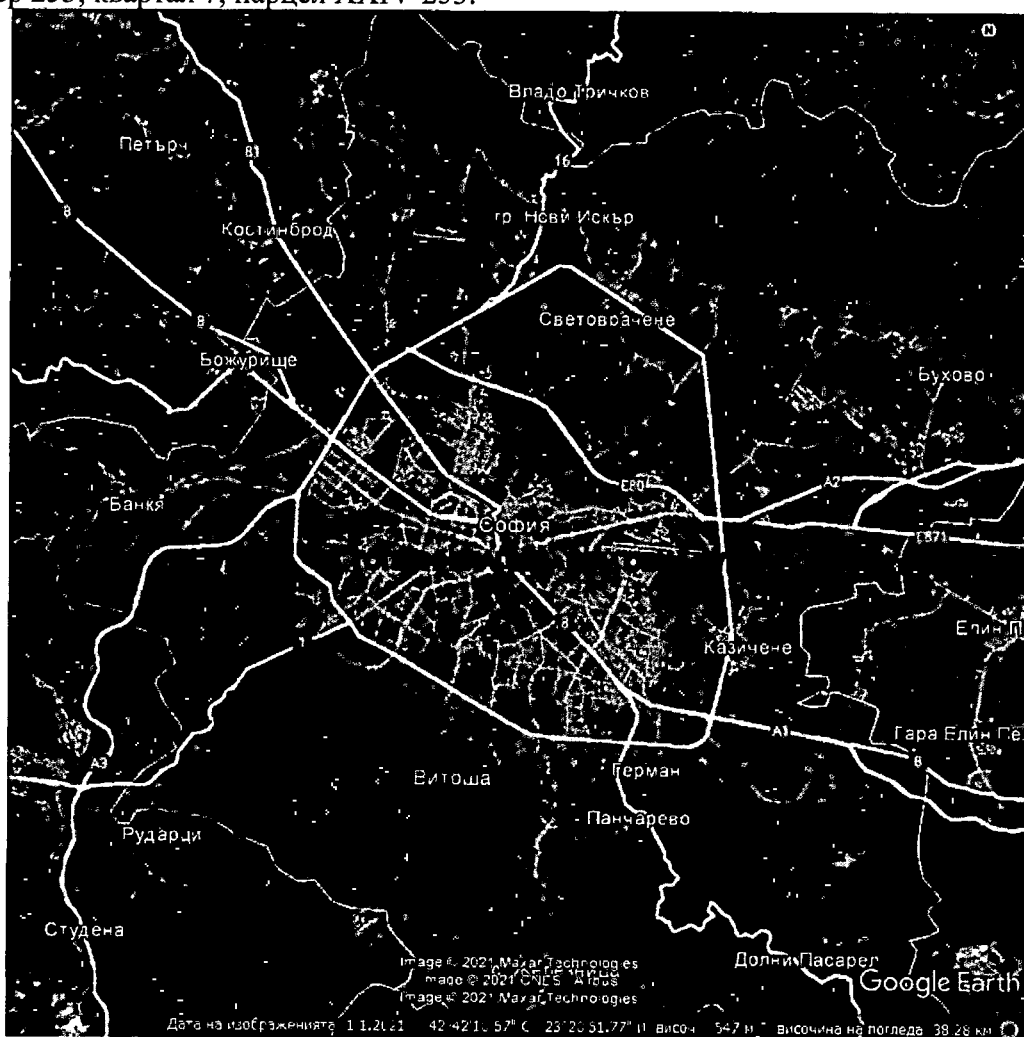
3. Връзка с други съществуващи и одобрени с устройствен или друг план дейности в обхвата на въздействие на обекта на инвестиционното предложение, необходимост от издаване на съгласувателни/разрешителни документи по реда на специален закон, орган по одобряване/разрешаване на инвестиционното предложение по реда на специален закон:

За реализиране на ИП е необходимо Басейнова дирекция Дунавски район да направи изменение на разрешителното за водоземане на сондажния кладенец в частта – технически параметри (конструкция) на водоземното съоръжение

4. Местоположение:

(населено място, община, квартал, поземлен имот, като за линейни обекти се посочват засегнатите общини/райони/кметства, географски координати или правоъгълни проекционни UTM координати в 35 зона в БГС2005, собственост, близост до или засягане на елементи на Националната екологична мрежа (НЕМ), обекти, подлежащи на здравна защита, и територии за опазване на обектите на културното наследство, очаквано трансгранично въздействие, схема на нова или промяна на съществуваща пътна инфраструктура)

Водоземното съоръжение попада в поземлен имот 68134.4300.8361, област София (столица), община Столична, гр. София, район Овча купел, м. Юбилейна гора, вид собств. Общинска частна, вид територия Урбанизирана, НТП За топлоенергийното производство, площ 9082 кв. м, стар номер 253, квартал 7, парцел XXIV-253.



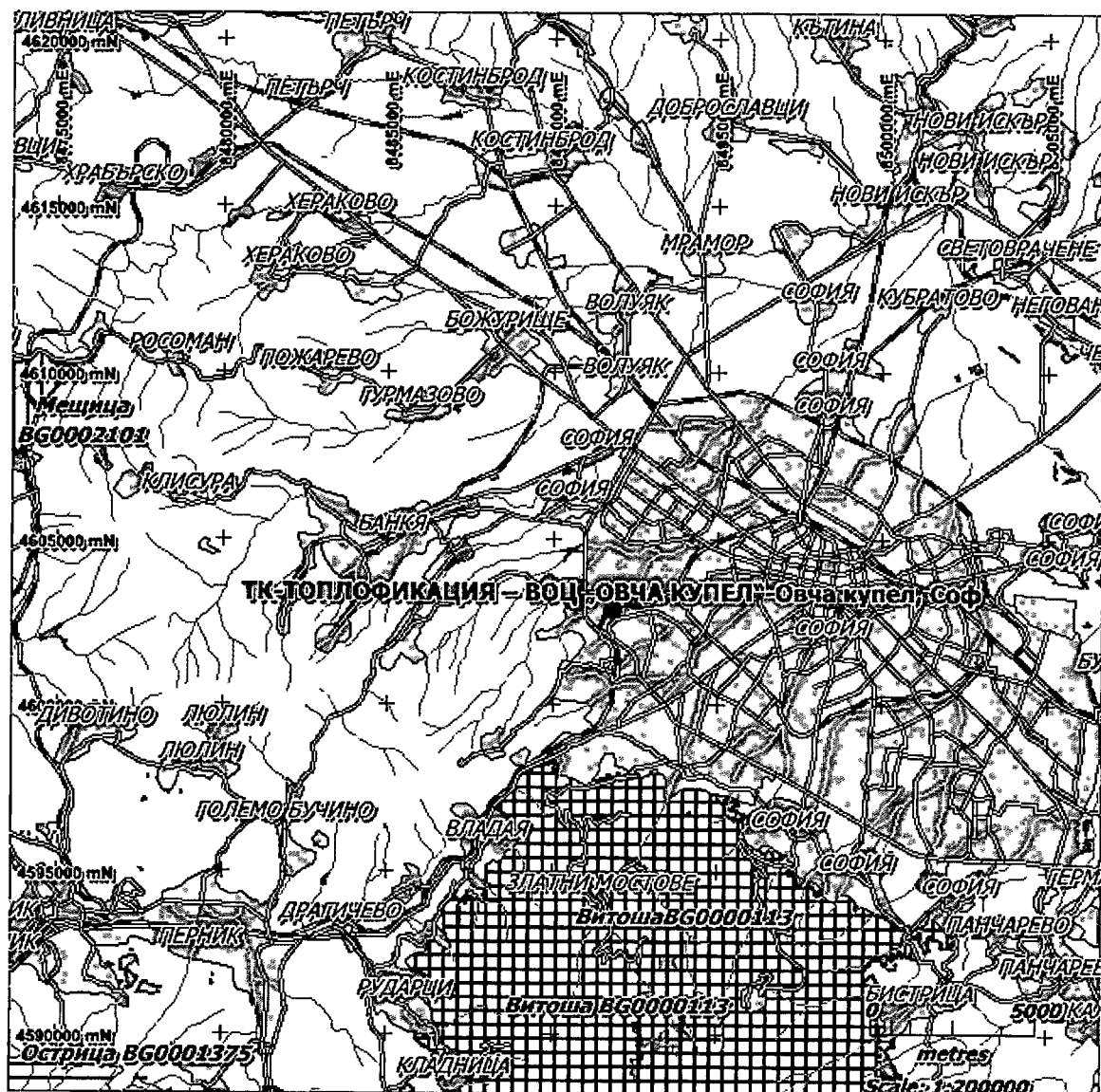
Фиг.1 Местоположение на ТК-Топлофикация - ВОЦ Овча Купел 2 - Овча Купел, София в Google Earth

Координатите на точката на проектното съоръжение в географски вид спрямо геоид WGS 84 и преизчислени в метричен вид в координатна система 70-та година, 9-та зона са представени в Табличен вид:

Таблица 1. Координати на проектния сондаж:

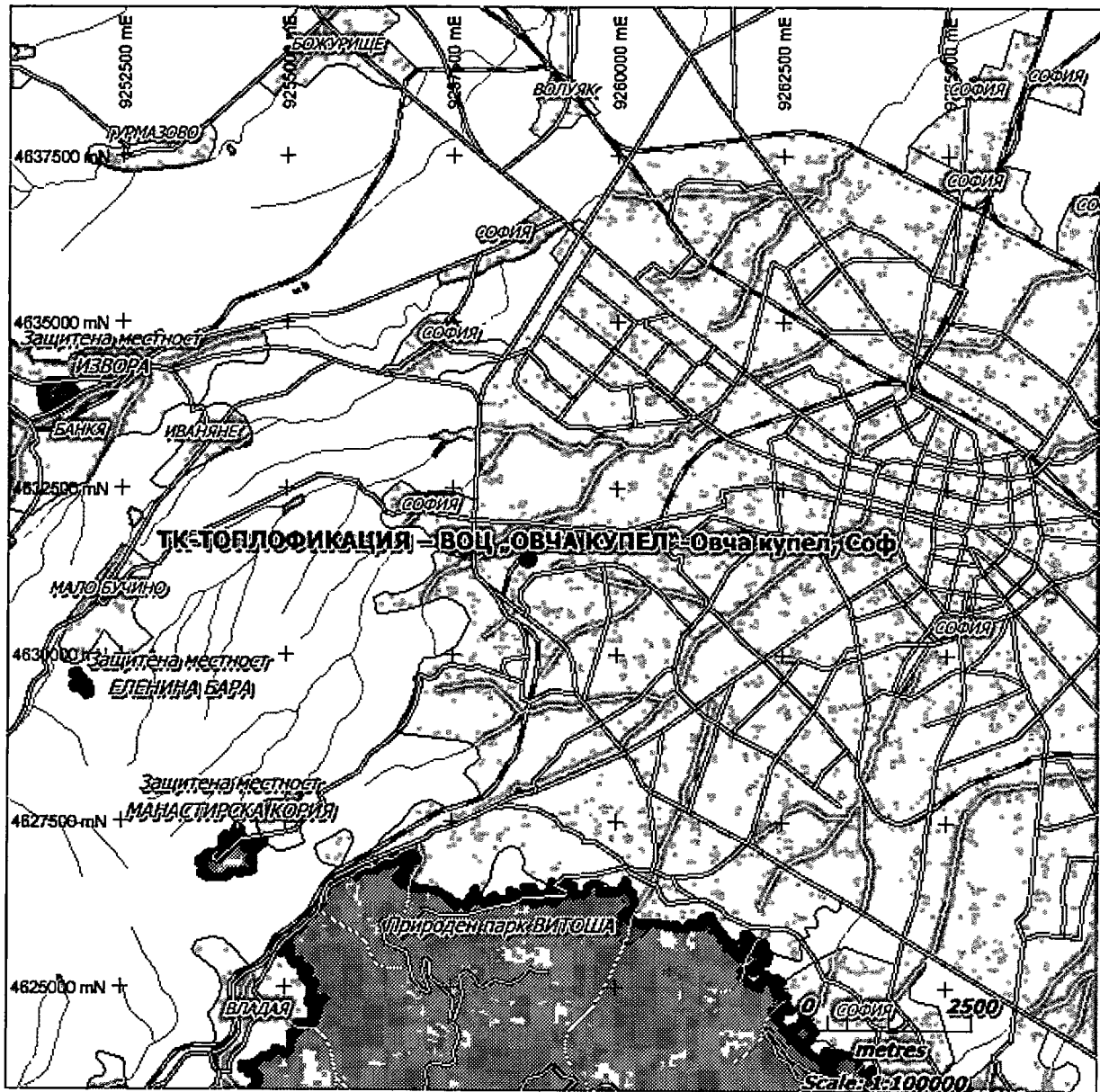
Водозточник	КООРДИНАТНА СИСТЕМА - БГС2005, 35 зона		КООРДИНАТНА СИСТЕМА – ГЕОГРАФСКА ЕЛИпсоИД - WGS 84	
	ИЗМЕРИТЕЛНА ЕДИНИЦА – метър (m)		ИЗМЕРИТЕЛНА ЕДИНИЦА – градуси	
	Y (изток)	X (север)	Longitude	Latitude
ТК ТОПЛОФИКАЦИЯ - ВОЦ ОВЧА КУПЕЛ 2 - Овча Купел, София	8491801.572	4602858.509	23°14'25.83"	42°41'27.20"

ИП не попада в защитени зони по Natura 2000 (33). Най-близко разположените Защитени зони са: 33 за защита на птиците „Витоша“ с код BG0000113 и 33 за защита на местообитанията „Витоша“ BG0000113, които отстоят на разстояние 4.80 km южно от ИП.

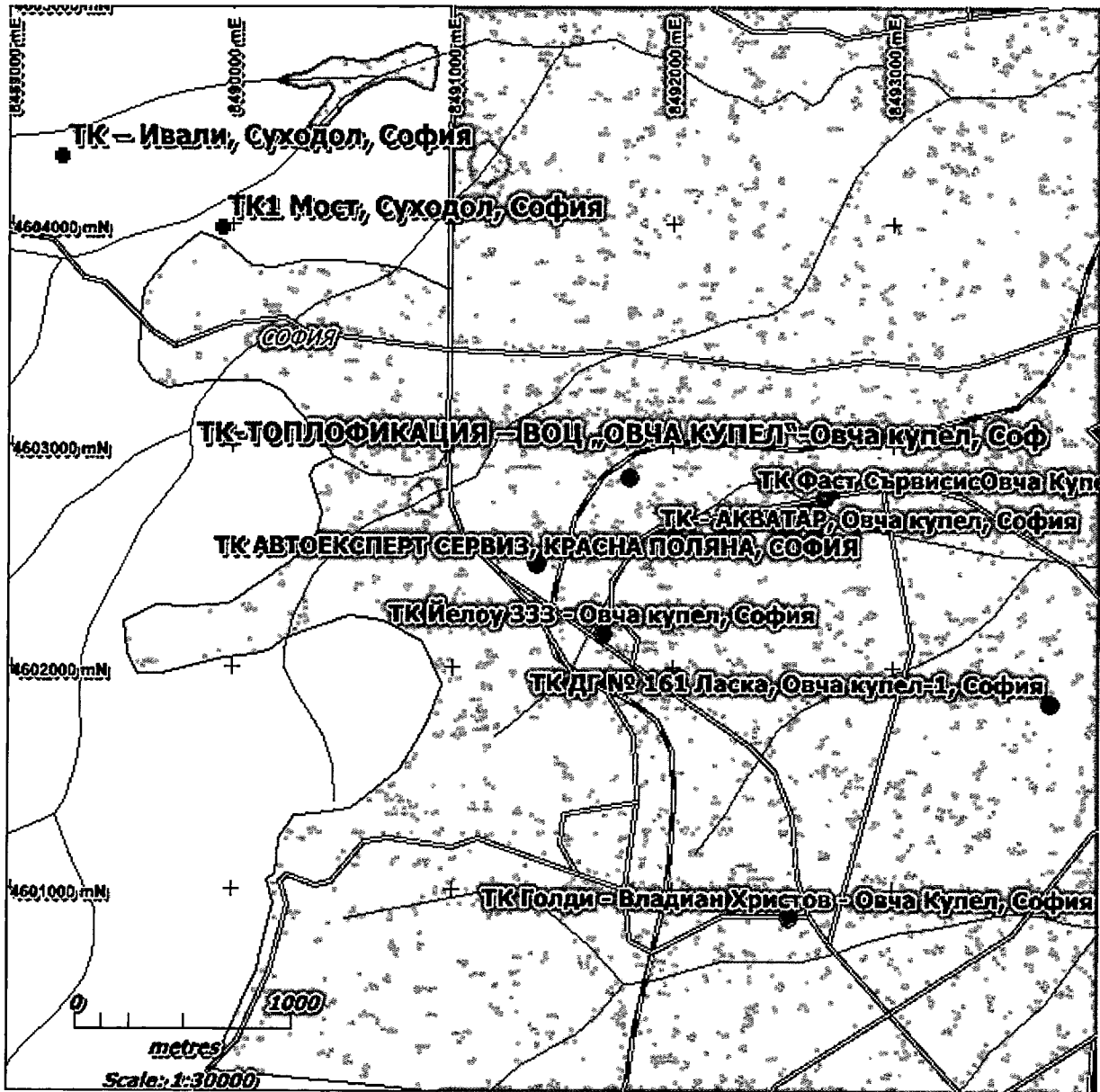


Тръбният кладенец не засяга защитени местности и територии. Карта с разположението им е показана на фигурата по-долу.

Най-близо разположените защитени местности са природен парк „Витоша“ и защитена местност „Манастирска кория“, които отстоят съответно на около 4.80 km и 5.90 km южно от ИП.



ИП не попада в санитарно-охранителни зони. Най-близко разположените водоизточник за питейно-битово водоснабдяване е на разстояние повече от 2.950 km от ИП. Това е ТК – Ивали, Суходол, София с разрешително № 11511138.



Инвестиционното предложение не засяга обекти на културното наследство.

Най-близко разположените обекти подлежащи на здравна защита по смисъла на §1 т.3 от допълнителните разпоредби на Наредбата за ОВОС са жилищни сгради, които отстоят на около от 0.300 km южно от ИП.

Обекта няма да има трансгранично въздействие. Също така не се налага промяна или изграждане на нова пътна инфраструктура.

5. Природни ресурси, предвидени за използване по време на строителството и експлоатацията:

(включително предвидено водовземане за питейни, промишлени и други нужди - чрез обществено водоснабдяване (ВиК или друга мрежа) и/или водовземане или ползване на повърхностни води и/или подземни води, необходими количества, съществуващи съоръжения или необходимост от изграждане на нови)

За реконструкцията на тръбния кладенец ще се използва само няколко кубика условно чиста вода за загравяване на задтръбното пространство и няколко кубика гравийна засипка с едрина на зърната 4-8mm. За извършване на ремонтните дейности не се налага изграждане на нови съоръжения.

При експлоатацията на водоземното съоръжение ще се добиват подземни води с обем от 94608 куб. м. годишно, съгласно разрешените обеми на действащото разрешително за водоземане.

6. Очаквани вещества, които ще бъдат емитирани от дейността, в т.ч. приоритетни и/или опасни, при които се осъществява или е възможен контакт с води:

От дейността на ремонтираното водоземно съоръжение няма да се емитират приоритетни и/или опасни вещества. Дейността на съоръжението ще се запази същата без промяна. Като ще осигурява вода за работата ВОЦ „Овча купел“.

7. Очаквани общи емисии на вредни вещества във въздуха по замърсители:

Не се очакват вредни емисии от реализацията и експлоатацията на инвестиционното предложение

8. Отпадъци, които се очаква да се генерират, и предвиждания за тяхното третиране:

Няма да се генерират отпадъци от дейността на сондажния кладенец.

9. Отпадъчни води:

(очаквано количество и вид на формираните отпадъчни води по потоци (битови, промишлени и др.), сезонност, предвидени начини за третирането им (пречиствателна станция/съоръжение и др.), отвеждане и заустване в канализационна система/повърхностен воден обект/водоплътна изгребна яма и др.)

От тръбния кладенец няма да се генерират отпадни води.

10. Опасни химични вещества, които се очаква да бъдат налични на площадката на предприятието/съоръжението:

(в случаите по чл. 99б от ЗООС се представя информация за вида и количеството на опасните вещества, които ще са налични в предприятието/съоръжението съгласно приложение № 1 към Наредбата за предотвратяване на големи аварии и ограничаване на последствията от тях)

При осъществяване на водоземането не се предвижда отделянето на опасни химични вещества.

I. Моля да ни информирате за необходимите действия, които трябва да предприемем, по реда на глава шеста от ЗООС.

Моля на основание чл. 93, ал. 9, т. 1 от ЗООС да се проведе задължителна ОВОС, без да се извършва преценка.

Моля, на основание чл. 94, ал. 1, т. 9 от ЗООС да се проведе процедура по ОВОС и/или процедурата по чл. 109, ал. 1 или 2 или по чл. 117, ал. 1 или 2 от ЗООС.

II. Друга информация (не е задължително за попълване)

Моля да бъде допуснато извършването само на ОВОС (в случаите по чл. 91, ал. 2 от ЗООС, когато за инвестиционно предложение, включено в приложение № 1 или в приложение № 2 към ЗООС, се изисква и изготвянето на самостоятелен план или програма по чл. 85, ал. 1 и 2 от ЗООС) поради следните основания (мотиви):

.....
.....
.....

Прилагам:

1. Документи, доказващи обявяване на инвестиционното предложение на интернет страницата на възложителя, ако има такава, и чрез средствата за масово осведомяване или по друг подходящ начин съгласно изискванията на чл. 95, ал. 1 от ЗООС.

2. Документи, удостоверяващи по реда на специален закон, нормативен или административен акт права за инициране или кандидатстване за одобряване на инвестиционно предложение.

3. Други документи по преценка на уведомятеля:

3.1. допълнителна информация/документация, поясняваща инвестиционното предложение;

3.2. картен материал, схема, снимков материал в подходящ мащаб.

4. Електронен носител - 1 бр.

5. Желая писмото за определяне на необходимите действия да бъде издадено в електронна форма и изпратено на посочения адрес на електронна поща.

6. Желая да получавам електронна кореспонденция във връзка с предоставяната услуга на посочения от мен адрес на електронна поща.

7. Желая писмото за определяне на необходимите действия да бъде получено чрез лицензиран пощенски оператор.

Дата:

Уведомятел:

инж. Александър Александров

Изпълнителен директор

„Топлофикация София“ ЕАД

Пълномощно № 841/23.03.2021 г.



РЕПУБЛИКА БЪЛГАРИЯ

МИНИСТЕРСТВО НА ФИНАНСИТЕ

ОБЩИНСКА АДМИНИСТРАЦИЯ "Овча купел"

ОДОБРЯВАМ Методи Спасов
(Кмет на община):

(име, презиме, подп. и печат)

регистрация 176/
картотека 176/97
досие (РЗ) 176/97

ФАКТ No. 176

ЗА ОБЩИНСКА СОБСТВЕНОСТ

частна

(ПУБЛИЧНА, ЧАСТНА)

на недвижим имот, находящ се в гр. София, р-н "Овча купел"
ул.

1. ДАТА и МЯСТО на съставяне на акта:	23.07.97г. р-н "Овча купел"	
2. На какво ОСНОВАНИЕ или кой ДАТА имотът е станал общински:	акт обр. № 18/23.06.88 и чл.2, ал.1, т.7	300
3. ВИД И ОПИСАНИЕ НА ИМОТА - характер: (къща, апартамент, гворно място, п-л и др.); - размер: (целият имот или ид.ч. е общинска собственост); (обща вл.-застр., незастр.) (площ в кв.м., етажност, конструкция, година на построяване);	ВОЦ "Овча купел-2", състояща се от: глз корпус, МПС, мазутно стопанство, работилн монтажна и ел. част в гл. корпус, в МПС, стощ., външен водопровод, пътна връзка топлофикационни връзки, машини и съоръже.	каф.
4. БИВШИ СОБСТВЕНИК НА ИМОТА (име, адрес):	СО	
5. СЪСОБСТВЕНИЦИ (име, адрес):		
6. No и ДАТА на СЪСТАВЕНИ ПО-РАНО АКТОВЕ:		
7. МЕСТОНАХОЖДЕНИЕ НА ИМОТА: (гр., район, кв., парцел, пл. No, местност, ж.к., ул. No, бл., вх., ап. ет.)	гр. София, р-н "Овча купел", ж.к. "Овча купел-2", извън регулация на запад от ул. "Колна"	'Оби-
8. ГРАНИЦИ на целия имот (съседи) и на сервисните помещения (тавани, мазета):		
9. ЦЕНА НА ИМОТА:		



Handwritten signatures and dates: 29.1.1998

От кога се СТОПАНИСВА и УПРАВЛЯВА имота:
СО - "Топлофикация - София" АД
нование:
(заповед N, дата)

ОТСТЪПЕНО ПРАВО НА ПОЛЗВАНЕ:
нование (заповед No, дата):
срок от до
(възмездно, безвъзмездно, концесии)

ОТСТЪПЕНО ПРАВО НА СТРОЕЖ за:
кое лице
нование (заповед No, дата)
д (възмездно, безвъзмездно)

ОТСТЪПЕНО ПРАВО НА НАДСТРОЯВАНЕ И ПРИСТРОЯВАНЕ
кое лице
нование (заповед No, дата)

ИЗВЪРШЕНИ РАЗПОРЕДИТЕЛНИ ДЕЙСТВИЯ с имота:
(замяна, продажба, дълга и др.)
на основание
(заповед No, дата)

ИМОТЪТ Е ВКЛЮЧЕН В КАПИТАЛА НА ТЪРГОВСКО ДРУЖЕСТВО
на основание

КТО СЪСТАВИТЕЛ (трите имена и длъжност):
инж. Мария Василева Ботева-гл. сп. отдел. "ОС"
..... (по

ЗБЕЛЕЖКА:

Валидно!
19.05.08
[Stamp: СТОЛИЧЕН РАЙОН, ОБЩИНА СРЕДИЩЕ, УЛ. "СВ. СВЕТОСЛАВ", 10
[Signature]



АГЕНЦИЯ ПО ГЕОДЕЗИЯ,
КАРТОГРАФИЯ И КАДАСТЪР

София 1618, кв. Павлово, ул. Мусала №1
ТЕЛ.: 02/818 83 83, ФАКС: 02/955 53 33
ACAD@CADASTRE.BG • WWW.CADASTRE.BG

СЛУЖБА ПО ГЕОДЕЗИЯ, КАРТОГРАФИЯ И КАДАСТЪР - ГР. СОФИЯ

1618, кв. "ПАВЛОВО", Ул. "МУСАЛА" №1, 02/8188374; Факс: 02/9557266,
sofia@cadastre.bg, БУЛСТАТ.130362903

СКИЦА НА ПОЗЕМЛЕН ИМОТ № 15-462744-15.12.2014 г.

Поземлен имот с идентификатор **68134.4300.253**

Гр. София, общ. Столична, обл. София (столица)

По кадастралната карта и кадастралните регистри, одобрени със Заповед РД-18-88/11.12.2007 г.
на ИЗПЪЛНИТЕЛЕН ДИРЕКТОР НА АГКК

Последно изменение със заповед: няма издадена заповед за изменение в КККР

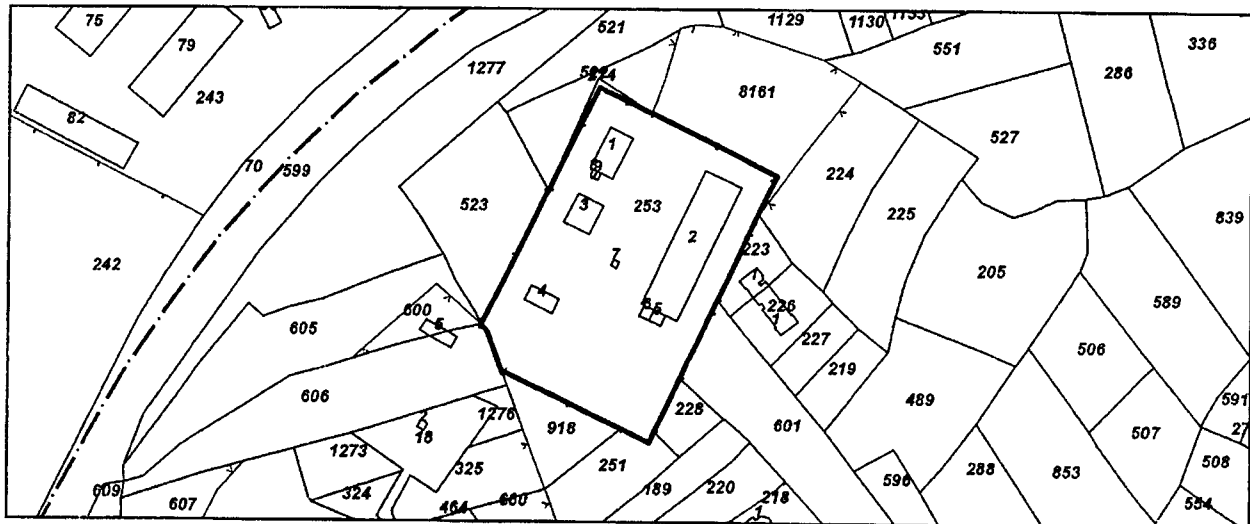
Адрес на поземления имот: гр. София, район Овча купел, м. Юбилейна гора

Площ: **9859 кв.м**

Трайно предназначение на територията: Урбанизирана

Начин на трайно ползване: За друг вид производствен, складов обект

Координатна система 1970г.



М 1:3000

Стар идентификатор: няма

Номер по предходен план: 55

Съседни: **68134.4300.605, 68134.4300.600, 68134.4300.606, 68134.4300.918, 68134.4300.251, 68134.4300.228, 68134.4300.601, 68134.4300.223, 68134.4300.8161, 68134.4300.214, 68134.4300.522, 68134.4300.523**

Собственици:

1. **0006963270648, Столична община - район Овча купел**

площ 9760 кв.м. от правото на собственост

Акт за частна общинска собственост № 1150 от 30.05.2002г., издаден от МИНИСТЕРСТВО НА ФИНАНСИТЕ - ОБЩИНСКА АДМИНИСТРАЦИЯ РАЙОН ОВЧА КУПЕЛ

Носители на други вещни права:

1. **831609046, Топлофикация - София ЕАД**

Право на ползване

Акт за частна общинска собственост № 1150 от 30.05.2002г., издаден от МИНИСТЕРСТВО НА ФИНАНСИТЕ - ОБЩИНСКА АДМИНИСТРАЦИЯ РАЙОН ОВЧА КУПЕЛ

Скица № 15-462744-15.12.2014 г. издадена въз основа на документ с входящ № 01-310532-13.12.2014 г.



Инж. П. Караджова

